



riviera&bar

OBJETS D'ART CULINAIRE

ARB S.A.S.

Parc d'Activités "Les Découvertes"
8 rue Thomas Edison
67452 MUNDOLSHEIM
Tél. : 03 88 18 66 18
info@arb-sas.fr



Vacuümtoestel

met ingebouwde weegschaal
PSV 660



Gebruiksaanwijzing



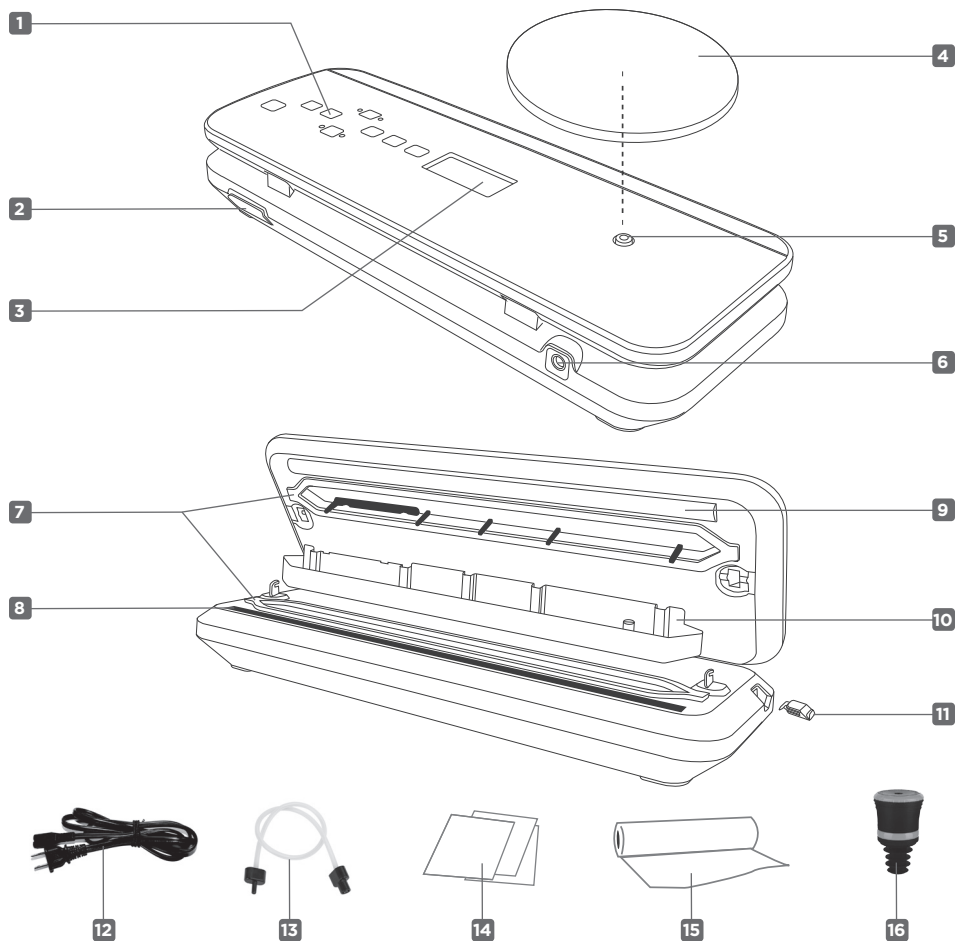
Met dit toestel heeft u een kwaliteitstoestel aangeschaft, waarmee u geniet van al de ervaring van Riviera-et-Bar op gebied van voedselbereiding. Het beantwoordt aan de Riviera-et-Bar kwaliteitsvereisten: de beste materialen en onderdelen werden gebruikt voor de productie en het toestel werd onderworpen aan diepgaande controles.

Wij hopen dat het gebruik ervan u volledig zal kunnen bekoren.

INHOUDSTABEL

OMSCHRIJVING VAN HET TOESTEL	4
ALGEMENE VEILIGHEIDSVOORSCHRIFTEN	5
SPECIFIEKE VEILIGHEIDSVOORSCHRIFTEN	8
VOOR HET EERSTE GEBRUIK	9
MONTAGE	10
FUNCTIES	10
A. Programma's	10
B. Programma parameters	10
C. Ingebouwde weegschaal	10
D. STOP knop (ARRET)	11
E. Vergrendelings- en ontgrendelingsknop van het deksel	11
INGEBRUIKNAME	11
A. Zakjes vormen vanaf een rol met het programma SEAL (SOUDURE)	11
B. Programma SEAL (SOUS VIDE)	11
C. Programma BOKAAL (BOCAL)	12
D. Programma MARINADE	13
STAND-BY MODUS	14
OVERVERHITTINGSBEVEILIGING	14
GEBRUIKSADVIJS	15
A. Waarom vacumeren?	15
B. Tips voor het bereiden van het voedsel	16
C. Ontdooien en opwarmen van vacuüm verpakt voedsel	17
REINIGING EN ONDERHOUD	18
OPBERGEN	19
TROUBLE SHOOTING	19
TECHNISCHE KENMERKEN	23
MILIEU	23
ACCESSOIRES	23
GARANTIE	23

OMSCHRIJVING VAN HET PRODUCT



- | | |
|--------------------------------------|-----------------------------------|
| 1 Bedieningspaneel | 9 Afdichtingsprofiel |
| 2 Stekkeraansluiting | 10 Opvangbak |
| 3 Display | 11 Mini cutter |
| 4 Weegschaal | 12 Elektriciteitsnoer |
| 5 Bevestigingsmoer weegschaal | 13 Darm |
| 6 Aansluiting darm | 14 5 zakjes van 20 x 30 cm |
| 7 Afdichtingsringen | 15 1 rol van 20 x 200 cm |
| 8 Afdichtingsstrip | 16 Stop |

Herinnering : het toestel wordt vergrendeld geleverd voor een veilig transport. Om het te openen is het noodzakelijk om het aan te sluiten op het elektriciteitsnet (zie onderdeel "Ingebruikname").

ALGEMENE VEILIGHEIDSVOORSCHRIFTEN

Wij vragen u aandachtig de instructies in deze gebruiksaanwijzing te lezen, aangezien ze, onder andere, belangrijke informatie bevatten aangaande de veiligheid bij de montage, het gebruik en het onderhoud. Bewaar uw gebruiksaanwijzing om later te raadplegen indien nodig.



- De veiligheidsvoorschriften, gebruiksvoorschriften en onderhoudsvoorschriften dienen nageleefd te worden. Elke niet-naleving zal de garantie doen vervallen.
- Dit toestel is enkel ontworpen voor huishoudelijk gebruik. Het werd niet ontworpen voor volgende gevallen die niet door de garantie worden gedekt:
 - Personeelskeukens van winkels, kantoren en werk-omgevingen;
 - Boerderijen;
 - Klanten in hotels, motels en andere residentiële omgevingen;
 - Bed & breakfast omgevingen.
- Dit toestel mag gebruikt worden door kinderen ouder dan 8 jaar, enkel onder continu toezicht en mits ze de nodige instructies over het gebruik van het toestel in alle veiligheid hebben gekregen en dat ze de betreffende gevaren goed begrijpen. Houd het toestel en het elektrisch snoer buiten bereik van kinderen jonger dan 8 jaar.
- Dit toestel mag gebruikt worden door personen met verminderde fysieke, motorische of geestelijke capaciteiten of door personen met een gebrek aan ervaring en kennis, op voorwaarde dat zij onder toezicht staan of

instructies hebben ontvangen aangaande het gebruik van het toestel op een veilige manier en op voorwaarde dat zij de betreffende gevaren goed begrijpen.

- Het toestel mag niet gebruikt worden met een externe timer of een afstandbedieningsysteem.
- Kinderen mogen het toestel niet als speelgoed gebruiken.
- Hoed u voor mogelijke gevaren bij verkeerd gebruik van het toestel.



- Onderhoud en reiniging mogen niet uitgevoerd worden door kinderen, tenzij ze ouder zijn dan 8 jaar en onder toezicht staan van een volwassene.
- Dompel het toestel niet onder in water of enig andere vloeistof.
- De volledige aanwijzingen voor de reiniging van het toestel in alle veiligheid worden in het hoofd-stuk “Reiniging en Onderhoud” van de huidige gebruiksaanwijzing beschreven.



- Om alle gevaar te vermijden mag het toestel niet gebruikt worden indien het elektriciteits snoer, de stekker of het toestel beschadigd zijn. In dit geval moet het toestel onmiddellijk naar een vakman van een Erkend Service Center Riviera-et-Bar worden gebracht ter controle en herstelling of vervanging van de defecte onderdelen.
- Bij storing of defect moet het toestel hersteld worden door een erkend professioneel Service Center van Riviera-et-Bar. U vindt de gegevens van het kortst bij gelegen professioneel Service Center op:
www.riviera-et-bar.fr.



- Trek de stekker uit het stopcontact in volgende gevallen:
 - Als het niet onder toezicht staat
 - Na gebruik
 - Voor elke reiniging of onderhoud
 - Bij storing
- Het toestel moet steeds aangesloten worden op een stopcontact met aarding dat voldoet aan de veiligheidsnormen van toepassing. Indien een verlengkabel nodig is, gebruik een verlengkabel met geïntegreerde aarding en met een nominale sterkte voldoende hoog om het vermogen van het toestel aan te kunnen.
- Zorg dat de netspanning overeenkomt met de voltage aangegeven op het typeplaatje van het toestel.
- Rol het elektriciteits snoer steeds volledig uit.
- Om overbelasting van het elektriciteitsnet te vermijden, sluit geen ander toestel aan op dezelfde kring.
- Trek niet aan het elektriciteits snoer, noch aan het toestel zelf om de stekker uit het stopcontact te halen.



- Hanteer het toestel niet met natte handen.
- Plaats het toestel steeds op een vlak, horizontaal, droog en niet glad oppervlak.
- Plaats het toestel niet op de rand van de tafel of het aanrecht om te vermijden dat het zou kantelen.
- Leg het elektriciteits snoer of de eventuele verlengkabel niet in doorgangen om te vermijden dat het toestel zou kantelen.
- Verplaats het toestel nooit als het in werking is.
- Gebruik het toestel nooit buiten.
- Gebruik het toestel nooit in de nabijheid van een waterbron.
- Plaats het toestel nooit in de nabijheid van een warmtebron en vermijd dat het elektriciteits snoer in contact komt met een warm oppervlak.
- Het toestel mag niet blootgesteld worden aan vorst. Laat het nooit in de auto in de winter, of op enig andere plaats blootgesteld aan vorst, om alle schade te vermijden.

SPECIFIEKE VEILIGHEIDSVOORSCHRIFTEN



- De afdichtingsstrip wordt warm tijdens gebruik en blijft nog een tijd na gebruik warm. Raak het niet aan en wees voorzichtig om brandwonden te vermijden.

- Steek geen vinger in de opening wanneer het toestel in werking is: risico op knellen en op brandwonde.
- Gebruik geen verpakkingen die niet geschikt zijn (papier, niet specifieke plastic zakjes).
- Het toestel is uitgerust met een opvangbak: deze moet steeds aanwezig zijn om alle beschadiging van het aanzuigcircuit te vermijden.
- Laat het toestel nooit werken met het deksel in gedwongen hoge stand.
- Wacht ongeveer 60 seconden tussen 2 cycli.
- Bij intensief gebruik, kan het toestel de oververhittingsbeveiliging inschakelen: trek de stekker van het toestel uit het stopcontact en laat 30 minuten afkoelen voordat u het opnieuw gebruikt.
- Open het deksel voorzichtig, zonder te forceren. Het deksel blijft uit veiligheid niet in open stand staan.
- De maximumcapaciteit van de weegschaal bedraagt 2 kg. Plaats niets zwaarder dan het maximaal aangegeven gewicht, noch iets warm op de weegschaal om beschadiging te vermijden.
- Bij gebruik als weegschaal moet het toestel vergrendeld zijn.

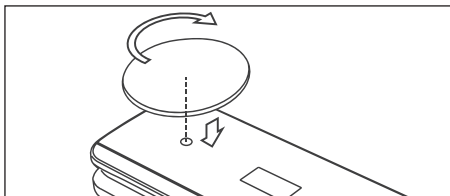
- De met het toestel meegeleverde zakjes en rol zijn geschikt voor een bewaring in de diepvriezer en voor een opwarming op lage temperatuur.
- De met het toestel PSV 660 meegeleverde zakjes en rol zijn niet geschikt voor een gebruik in de micro-golf oven.
- Gebruik enkel zakjes en rollen van het Riviera-et-Bar PSV 910 en 920 gamma geschikt om te vacumeren en te sealen. Het toestel zou misschien niet correct werken of zou beschadigd kunnen geraken bij gebruik van niet specifieke zakjes of rollen.
- Het wordt sterk aanbevolen om voor het vacumeren van vloeistoffen geen zakjes maar bewaardozen Riviera-et-Bar te gebruiken, apart verkocht als accessoire.
- Indien, tijdens de bewaring, de zakjes zouden opblazen, kan de voeding in de zakjes niet geconsumeerd worden. Gooi het weg!
- Laat het toestel afkoelen voor het reinigen en opbergen.
- Zorg dat het toestel uit staat voordat u de stekker uit het stop-contact trekt.

VOOR HET EERSTE GEBRUIK

- Pak het toestel uit en verwijder alle plastic zakken, karton en papier die de verschillende onderdelen beschermen
- **Bewaar de verschillende verpakkingsmaterialen.**
- **Hou plastic zakken steeds buiten bereik van kinderen.**
- Verwijder ook eventuele stickers die zich op het toestel zouden kunnen bevinden en andere eventuele informatie fiches.
- Voor de reiniging van de verschillende delen van het toestel, zie het onderdeel "Reiniging en onderhoud" p. 18.

MONTAGE

- Verwijder de sticker van het toestel.
- Haal de weegschaal (4) uit het zakje en schroef het in wijzerzin op de daarvoor voorziene bevestigingsmoer (5).



- Rol het elektriciteitssnoer (12) volledig uit en steek de aansluiting hiervan in de stekeraansluiting (2) aan de achterzijde van het toestel.

FUNCTIES

A. Programma's

Programma's	Gebruik
VACUÛM	Hiermee kan u een zakje met vast voedsel vacumeren en sealen
SEAL	Hiermee kan u het zakje enkel sealen.
BOKAAL	Hiermee kan u standaard flessen van 75 cl met de meegeleverde stop (16) vacumeren.
MARINADE	Hiermee kan u gemarineerd voedsel sneller klaarmaken (met gebruik van de kit met darm en adapter PSV 905 en bewaar dozen PSV 960 en 970).

B. Programma parameters

Parameter "Snelheid":

Hiermee kan u de aanzuignsnelheid regelen in functie van het type voedsel in het zakje

- Normale snelheid: voor hard en droog voedsel (type wortel, pindanootjes...) of zacht voedsel (type vlees...)
- Lage snelheid: voor broos en/of vochtig voedsel zoals aardbeien, droog gebak...

Parameter "Droog/Vochtig voedsel"

Hiermee kan u tussen 2 sealings kiezen in functie van het type voedsel in het zakje:

- Droog voedsel: standaard sealing tijd voor alle type droog voedsel.
- Vochtig voedsel: verlengde sealing tijd voor een betere afdichting.

C. Ingebouwde weegschaal

Uw toestel is uitgerust met een nauwkeurige weegschaal met een maximum capaciteit van 2kg. Plaats geen zwaarder gewicht op de weegschaal (4).

Voor een nauwkeurige meting van de weegschaal, wacht 30 seconden nadat het toestel is aangesloten. De weegschaal moet gebruikt worden in een ruimte waar de temperatuur tussen 10°C en 30°C ligt, op een plat oppervlak, met een vergrendeld toestel.

1. Druk een of meerdere keren op "EENHEID" (UNITE) om de maateenheid in te stellen:
 - g en kg voor gram en kilogram
 - oz en lb voor ons en pond (deze Britse maateenheden worden vaak gebruikt in recepten op het internet).

- Zorg dat het display een gewicht van 0 weergeeft. Als dit niet het geval is, druk op "TARE" om naar 0 te brengen.
- Plaats het voedsel in het midden van de weegschaal (4). Het gewicht wordt op het display (3) weergegeven. Indien u een kom op de weegschaal (4) plaatst, druk op "TARE" om het gewicht ervan af te trekken. Het display geeft dan 0 weer. Doe het voedsel in de kom. Het gewicht wordt op het display (3) weergegeven.

Als het gewogen voedsel 2 kg overschrijdt, zal het display "o-ld" weergeven. Verwijder onmiddellijk het gewicht om beschadiging van de gewicht sensor te vermijden.

D. "STOP" knop (ARRET)

U kan te allen tijde een programma manueel stoppen tijdens gebruik door op de "STOP" knop te drukken.

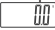

E. Vergrendelings- en ontgrendelingsknop van het deksel

Met deze knop kan u het deksel van uw toestel vergrendelen en ontgrendelen.

De vergrendeling wordt gebruikt tijdens transport en bij gebruik als weegschaal.

Bij niet-gebruik van het toestel, raden wij aan om het toestel ontgrendeld te bewaren om op langer termijn een betere elasticiteit van de afdichtingsringen te garanderen.



INGEBRUIKNAME

- Steek de stekker in het stopcontact. Het display (3) licht op en geeft  weer (in het geval van gram meeteenheid).
- Druk op   om het deksel te ontgrendelen. Zorg dat de afdichtingsringen (7) en het afdichtingsprofiel (9) goed plat op hun plaats zitten; zorg dat de opvangbak aanwezig en correct geplaatst is. PSV 660 is uitgerust met een gemotoriseerd deksel waarmee de cycli "Seal" en "Vacuüm" automatisch uitgevoerd worden met een simpele druk op het overeenkomend programma.

A. Zakjes vormen vanaf een rol met het programma "SEAL" (SOUDURE)

- Rol de rol (15) voldoende uit en snij in de breedte af, loodrecht, met de mini cutter (11), om een zakje te vormen. Om het plaatsen van het zakje tijdens een van de programma's te vereenvoudigen, laat ongeveer

8 cm ruimte tussen het voedsel en de rand van het niet gesealde zakje. Denk aan deze parameter wanneer u zakjes vormt.

- Zorg dat het deksel ontgrendeld is. Kies "DROOG" ("SEC") of "VOCHTIG" ("HUMIDE") in functie van het voedsel dat u wenst vacuüm te verpakken. Het bijhorende controlelampje licht op.
- Plaats een van de niet gesealde uiteinden van het zakje op de afdichtingsstrip (8). Zorg dat de opening van het zakje zuiver is, mooi plat en zonder enige vouw.
- Sluit het deksel (het is niet nodig om het te vergrendelen met de   knop).



OPMERKING

Het is ook mogelijk om de te sealen zijde op de juiste plaats te schuiven zonder het deksel omhoog te doen.

- Druk op "SEAL" (SOUDURE). Het deksel vergrendelt automatisch, het controlelampje "SEAL" licht op, tijdens de cyclus geeft het display een aantal horizontale streepjes weer.
- Eens het programma beëindigd is, dooft het controlelampje, ontgrendelt het deksel zich automatisch. Het display telt 15 seconden af en geeft dan het leeg gewicht weer.
- Uw zakje is klaar. Zorg dat de sealing steeds zuiver is en geen vouwen vertoont.



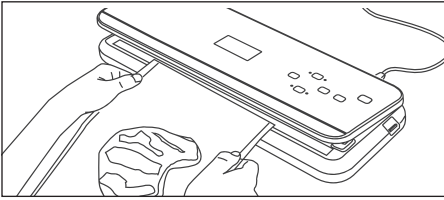
Belangrijke opmerkingen

- Wacht minstens 60 seconden tussen elk "SEAL" programma.
- Voor een betere bewaring, hergebruik geen zakjes die reeds hebben gediend om vacuüm te verpakken, in het bijzonder deze die vlees, vis of vet voedsel hebben bevat.

B. Programma "VACUÛM" (SOUS VIDE)

- Plaats het voedsel in het zakje, laat hierbij 8 cm ruimte tussen het voedsel en de opening van het zakje. Zorg dat de opening van het zakje zuiver en droog is.

- Plaats de opening van het zakje, goed plat, zonder vouwen, in de opvangbak (10).



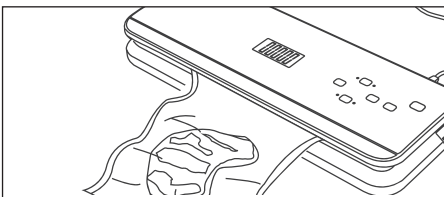
- Sluit het deksel zonder het te vergrendelen.



OPMERKING

Het is ook mogelijk om de te sealen zijde op de juiste plaats te schuiven zonder het deksel omhoog te doen.

- Kies "DROOG" ("SEC") of "VOCHTIG" ("HUMIDE") in functie van het voedsel dat u wenst vacuüm te verpakken. Het bijhorende controlelampje licht op.
- Stel de snelheid "NORMAAL" ("NORMALE") of "LAAG" ("FAIBLE") (voor delicaat voedsel). Het bijhorende controlelampje licht op.
- Druk op "SEAL" ("SOUS-VIDE") om het programma te starten. Het controlelampje licht op en het display geeft een aantal verticale streepjes weer. Het toestel start het vacumeren van het zakje. Als het gedaan is, dooft het controlelampje en het toestel start automatisch met sealen van het zakje. Het controlelampje "SEAL" licht op en het display geeft een aantal horizontale streepjes weer.




- Als het programma gedaan is, dooft het controlelampje "SEAL", het deksel wordt automatisch ontgrendeld en het display geeft het leeg gewicht weer. Verwijder het zakje.
- Na gebruik, trek de stekker uit het stopcontact.

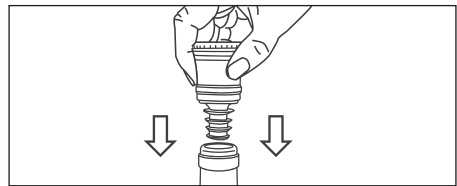


Belangrijke opmerkingen

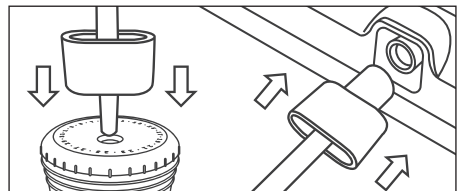
- Wacht minimum 60 seconden tussen elk "VACUÛM" programma.
- Wees voorzichtig bij het vacumeren van scherpe delen. Deze zouden het zakje kunnen doorprikken. Pak ze voorzichtig in voordat u ze in het zakje doet of gebruik bewaardozen Riviera-et-Bar PSV 960 en PSV 970.
- U kan te allen tijde op de "SEAL" knop drukken tijdens het vacumeren om het te stoppen en onmiddellijk te starten met sealen.

C. Programma "BOKAAL" ("BOCAL")

- Zorg dat het deksel dicht en vergrendeld is door op  te drukken.
- Sluit de fles met de meegeleverde stop (16).



- Plaats de grootste kant van de darm (13) in de aansluiting (6) aan de achterzijde van het toestel en de fijnste kant in de opening in de stop (16).



- Druk kort op "BOKAAL" ("BOCAL") om het programma te starten. Het controlelampje gaat branden en knippert. Het display geeft een aantal verticale strepen weer en het toestel begint de fles te vacumeren.
- Als het programma gedaan is, dooft het controlelampje "BOKAAL" en het display geeft het leeg gewicht weer.
- Verwijder de darm (13) van de stop (16). Markeer de datum van het vacumeren met de pijl op de kraag van de stop. Uw fles mag opgeborgen worden.

7. Na gebruik, trek de stekker uit het stopcontact.

Belangrijke opmerking

Gebruik het "BOKAAL" programma niet:

- Met plastic flessen of metalen omhulsels zoals blikjes,
- Voor bruisende dranken.

D. Programma "MARINADE"

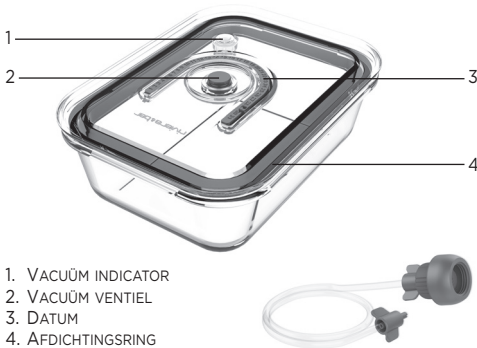
Met dit programma kan u uw gemarineerd voedsel klaarmaken door het marinade procedé te versnellen.



De tijd van het programma schommelt tussen 20 en 50 minuten ongeveer, in functie van het type en de hoeveelheid voedsel in de doos. Dit komt overeen met een marinade van 8 tot 12 uur in normale omstandigheden.

Belangrijke opmerking

De zakjes zijn niet geschikt voor gemarineerde bereidingen. Wij raden u aan om de vacuüm bewaardozen Riviera-et-Bar PSV 960 en PSV 970 te gebruiken, met de kit met darm en adapter PSV 905 voor de aansluiting. U vindt het geheel van de accessoires op onze website www.accessoires-electromenager.fr.

Herinnering : elk andere doos dan de PSV 960 / PSV 970 zal niet compatibel zijn met de kit met darm en adapter PSV 905.

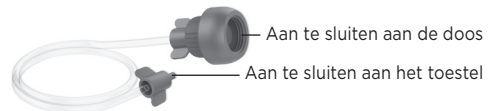


1. Zorg dat het deksel dicht en vergrendeld is door op   te drukken.

2. Doe het gemarineerde voedsel in een glazen Riviera-et-Bar bewaardoos, laat hierbij minimum 1 cm lege ruimte tussen het voedsel en de bovenkant van de doos. Het is belangrijk om deze aanbeveling te respecteren om de betrouwbaarheid en de functionaliteit van de bewaardoos te behouden.

3. Sluit de doos correct met het deksel door op elke zijde en elke hoek te duwen.

4. Neem de adapter en de darm van de Kit PSV 905. Plaats de grootste kant van de darm in de aansluiting (6) aan de achterzijde van het toestel en de fijnste kant in de adapter. Zorg dat het vacuÛmventiel naar beneden staat, vervolgens, plaats de adapter op het ventiel van de doos.



5. Terwijl u de adapter in gesloten stand houdt op het ventiel (gedurende de eerste zuigcyclus), druk gedurende 3 seconden op "MARINADE" om het programma te starten. Het controlelampje gaat constant branden en het display geeft een aantal verticale streepjes weer. De vacuÛm indicator op het deksel van de doos wordt hol.

U mag de adapter loslaten. Hierop volgen een aantal zuig- en stopcycli.

6. Als het programma gedaan is, dooft het controlelampje en het display geeft opnieuw het leeg gewicht weer en het toestel stopt automatisch. Spoel de indicator voorzichtig.

7. Na gebruik, trek de stekker uit het stopcontact.

OPMERKING

- Plaats uw bereiding in de koelkast als u het niet meteen gebruikt.
- Om de doos te openen, hef het ventiel op om lucht in de doos te laten. De vacuÛm indicator wordt bol. U kan het deksel opheffen.

STAND-BY MODUS

Om energie te besparen, is uw toestel uitgerust met een stand-by modus. Na 10 minuten niet-gebruik, zet het toestel zich in stand-by modus; alle controlelampjes en het scherm gaan uit.

Om uit deze modus te geraken, druk op de knop "TARE".

Wanneer het toestel niet wordt gebruikt, moet de stekker uit het stopcontact worden getrokken.

OVERVERHITTINGS- BEVEILIGING

Uw toestel is uitgerust met een oververhittingsbeveiliging dat in werking treedt als, onbedoeld, te veel "SEAL en "VACUÛM" cycli na elkaar worden opgestart zonder dat de 60 seconden tussen twee cycli werden in acht genomen.

Als de beveiliging in werking is getreden, zullen de 4 controlelampjes knipperen en het display zal "HI" weergeven.

Trek de stekker van het toestel uit het stopcontact en laat het toestel open en onvergrendeld afkoelen gedurende een dertigtal minuten.

Wij raden aan om niet meer dan 30 cycli na elkaar te doen.

Om te vermijden dat uw toestel zou oververhitten, wacht minimum 60 seconden tussen elke cyclus.

GEBRUIKSADVIES

A. Waarom vacumeren?

Een vacuüm verpakking zorgt voor een optimale bewaring van het voedsel.

Immers, door een groot deel van de lucht te onttrekken, wordt de oxidatie, wat de smaak en de kwaliteit van het voedsel aantast, sterk beperkt.

Daarenboven, wordt de ontwikkeling van micro-organismen vertraagd.

De levensduur van het vacuüm verpakte voedsel wordt daardoor verlengd, van 3 tot 5 keer vergeleken met een bewaring onder normale omstandigheden. De smaken en vitamines worden bewaard.

De hygiënische en sanitaire omstandigheden van uw koelkast of bewaarplaats worden er ook beter van.

Plaats van bewaring	Type voedsel	STANDAARD bewaartijd	VACUÛM bewaartijd
Op een droge donkere plaats	Brood	2 tot 3 dagen	7 tot 8 dagen
	Hapjes	4 tot 6 maanden	12 maanden
	Rijst / Pasta	5 tot 6 maanden	12 maanden
	Koffie / Thee	2 tot 3 maanden	12 maanden
Koelkast	Wild	2 tot 3 dagen	8 tot 9 dagen
	Rund	3 tot 4 dagen	8 tot 9 dagen
	Gevogelte	2 tot 3 dagen	6 tot 9 dagen
	Vis	1 tot 3 dagen	4 tot 5 dagen
	Harde kaas	15 tot 20 dagen	40 tot 60 dagen
	Rauwe groenten	5 dagen	18 tot 20 dagen
	Vers fruit	3 tot 7 dagen	9 tot 25 dagen
	Zoete snacks	5 dagen	8 tot 18 dagen
	Soep	2 tot 3 dagen	8 tot 12 dagen
Bereid vlees	2 tot 3 dagen	8 tot 12 dagen	
Diepvries	Vlees	6 maanden	24 tot 36 maanden
	Gehakt vlees	4 maanden	12 maanden
	Gevogelte	6 maanden	24 tot 36 maanden
	Vis	6 maanden	24 maanden
	Groenten	8 tot 10 maanden	24 tot 36 maanden
	Fruit	6 tot 12 maanden	18 tot 36 maanden
	Gebak	6 tot 12 maanden	24 tot 36 maanden

Belangrijke opmerkingen

- De vacuüm verpakking vervangt het bewaren in de koelkast of diepvries niet. Het voedsel dat in de koelkast op in de diepvries moet bewaard worden, moet dat ook na het vacumeren.
- Voor een langere bewaring van vacuüm verpakt voedsel, raden wij aan het in de diepvries te bewaren. Na ontdooien, bewaar het voedsel in de koelkast.
- Ontdooi het voedsel niet op kamertemperatuur om de ontwikkeling van bacteriën te vermijden. Ontdooi het steeds in de koelkast of in de microgolf oven. Zie onderdeel "Ontdooien en opwarmen van vacuüm verpakt voedsel" p. 17.

B. Tips voor voedselbereiding

Vlees en vis

Wij raden aan om vlees en vis 1 tot 2 uur in de diepvries te plaatsen voor het vacumeren, om de sappien en de vorm te bewaren.

Groenten

- Om het aspect (kleur en structuur) en de smaak van de groenten te bewaren, blancheer en droog ze zorgvuldig vooraleer ze te vacumeren.

Groente	Blancheertijd
Asperge	4 minuten
Broccoli	3 minuten
Hele wortel	5 minuten
Wortel in schijfjes	3 minuten
Spruitjes, bloemkool	3 minuten
Courgette	3 minuten
Groene bonen	3 minuten
Erwtjes	1 minuut 30
Nieuwe aardappel	3 tot 5 minuten

- Omwille van de gassen die ze produceren, moeten groenten type aardappelen en kruisbloemigen (spruitjes, bloemkool, broccoli, raap...) in de diepvries worden bewaard nadat ze geblancheerd en vacuüm verpakt zijn. Indien ze niet in de diepvriezer worden geplaatst, moeten de zakjes niet geseald worden.
- Paddenstoelen, uien en look mogen nooit vacuüm verpakt worden. Er zouden zich bacteriën kunnen ontwikkelen.

Fruit

Wij raden aan om fruit in te vriezen voor het vacumeren. Plaats het hiervoor 1 tot 2 uur in de diepvries voor het vacumeren. Zorg dat het fruit goed van elkaar gescheiden is bij het invriezen zodat het niet aan elkaar kleeft. Eens vooringevroren, vacumeer het fruit en vries het in.

Kazen

Dankzij het vacumeren blijven de kazen vers.

Echter, niet alle kazen. Met as bedekte kazen, zachte kazen en schimmelkazen bewaren minder goed zonder lucht.

Voedsel in poedervorm

Zorg dat het voedsel in poedervorm niet worden opgezogen door uw toestel wanneer u het vacumeert. Om dit te vermijden, plaats een stuk keukenrol aan de opening van het zakje.

Vloeibaar voedsel

- U mag nooit vloeibaar voedsel (type soep, saus...) vacumeren in zakjes. U moet ze op voorhand invriezen, ze dan vacumeren en dan opnieuw in de diepvries plaatsen.
- U kan vloeibaar voedsel of niet bruisende dranken vacuüm bewaren in een standaard 75 cl fles. Voor gebruiksinstructies, zie onderdeel "BOKAAL" p. 12.
- U kan ook de glazen vacuüm bewaardozen van Riviera-et-Bar PSV 960 en PSV 970 gebruiken, apart verkocht als accessoire.

Non-food producten

U kan ook non-food producten vacumeren:

- Om ze te beschermen tegen oxidatie, roest en vocht
- Om ze te beschermen tegen vuil en schimmel
- Om het transport en het stockeren te optimaliseren dankzij de compacte verpakking

C. Ontdooien en opwarmen van vacuüm verpakt voedsel



Belangrijke opmerkingen

- De zakjes en de rol meegeleverd met het toestel PSV 660 zijn niet geschikt voor de microgolfoven. Verwijder het voedsel van de zakjes voordat u het in de microgolfoven plaatst.
- U kan zakjes en rollen Riviera-et-Bar PSV 910 en PSV 920 kopen, deze zijn wel geschikt voor de microgolfoven. U vindt alle accessoires op onze website www.accessoires-electromenager.fr.
- Ontdooi het voedsel niet op kamertemperatuur om de ontwikkeling van bacteriën te vermijden. Ontdooi ze steeds in de koelkast of in de microgolf oven.

Om vacuüm verpakt voedsel op te warmen, kan u het zakje ook in water van minder dan 75°C plaatsen. .

ONDERHOUD EN REINIGING



Belangrijke opmerkingen

- Trek de stekker van het toestel uit het stopcontact en laat het toestel afkoelen voor elke reiniging of ontkalking.
- Dompel in geen geval de basis van het toestel en het elektriciteitsnoer in water of eender andere vloeistof.
- Gebruik geen chemische producten of schurende reinigingsmiddelen of staalwol om de verschillende onderdelen van het toestel te reinigen.

1. Reinig de weegschaal (4), de opvangbak (10) en de stop (16) met een warm zeepsopje en een spons. Spoel en droog zorgvuldig.
2. Veeg de afdichtingsring, het afdichtingsprofiel, de darm, de binnen- en de buitenkant van het toestel met een zachte, licht vochtige doek.
3. Reinig het bedieningspaneel (1) en het display voorzichtig met een zachte, licht vochtige doek om ze niet te bekrassen.



OPMERKING

Indien nodig kunnen de afdichtingsring en het afdichtingsprofiel (9) van het toestel verwijderd worden.

Om hun levensduur te optimaliseren, raden wij echter aan de afdichtingsringen niet te verwijderen indien het niet nodig is.

Zorg dat de ring goed plat geplaatst is in de hiervoor voorzien opening.

OPBERGEN

Na het reinigen van het toestel:

- Sluit het deksel maar vergrendel het niet om vervorming van de afdichtingsringen (7) te vermijden.
- Berg uw vacuümtoestel op op een droge propere plaats.

TROUBLE SHOOTING

Storingen	Oorzaken	Oplossingen
Het display licht niet op.	De stekker steekt niet goed in.	Controleer of er stroom op het stopcontact staat. Steek de stekker opnieuw in. Controleer of het elektriciteitssnoer correct aangesloten is op het stopcontact. Controleer de zekeringen of de stoppenkast van uw elektrische installatie.
De vacuümpomp werkt hoorbaar, maar de lucht wordt niet uit het zakje getrokken.	Het zakje is niet correct geplaatst.	Plaats de opening van het zakje correct in de opvangbak.
	Het deksel van het toestel is niet correct gesloten.	Zorg dat het deksel correct vergrendelt tijdens het vacumeren.
	De opvangbak is niet correct geplaatst.	Plaats de opvangbak correct in de hiervoor voorziene opening.
	Het zakje is niet hermetisch.	Vervang het zakje.
	Het zakje is niet correct geseald.	Zorg dat de kanten van het zakje correct geseald zijn en geen enkele plooien hebben.
	Het zakje werd tijdens de cyclus beschadigd (scherpe delen van het voedsel).	Vervang het zakje en pak de scherpe delen van het voedsel zorgvuldig in voordat u ze in het zakje doet. Of gebruik de bewaardozen Riviera-et-Bar PSV 960 en PSV 970.
	De afdichtingsringen van het deksel en de basis van het toestel zijn niet correct geplaatst, vuil, versleten of beschadigd.	Zorg dat de afdichtingsringen correct geplaatst zijn, plat in de hiervoor voorziene opening en dat ze goed zuiver zijn. Indien ze versleten of beschadigd zijn moeten ze vervangen worden. In dit geval, neem contact op met een Erkend Service Center Riviera-et-Bar.

Storingen	Oorzaken	Oplossingen
Er komt lucht in het zakje terwijl het vacuüm is getrokken.	Vloeistoffen en/of deeltjes (poeder) van de inhoud van het zakje zijn doorgedrongen in de seal.	<ul style="list-style-type: none"> - Indien u gevuld heeft met droog poeder (bv. specerijen), bedek het poeder met een stuk keukenpapier. - Heel vochtig voedsel kan in de diepvries geplaatst worden gedurende een bepaalde tijd voordat het in het zakje worden geplaatst. - Stel de snelheid in op "LAAG" en "VOCHTIG" zodat de vloeistoffen en het poeder niet zo gemakkelijk worden opgezogen.
	Het zakje is niet correct geplaatst en de sealing is niet optimaal.	Plaats de opening van het zakje correct in de opvangbak. Zorg dat de opening van het zakje zuiver is, goed geplaatst en zonder enige vouw.
	Het zakje werd tijdens de cyclus beschadigd (scherpe delen van het voedsel).	Vervang het zakje en pak de scherpe delen van het voedsel zorgvuldig in voordat u ze in het zakje doet. Of gebruik de bewaar dozen Riviera-et-Bar PSV 960 en PSV 970.
	U heeft voedsel gevacumeerd dat niet geschikt is voor dit type bewaring.	Bepaald voedsel maakt natuurlijk gas tijdens de bewaring (bv kool, broccoli). Een langere bewaring van dit voedsel kan enkel in de diepvriezer.
	Het voedsel in het zakje is beschadigd.	Indien het zakje meer en meer opblaast na bewaring, kan het voedsel erin beschadigd zijn. Consumeer dit niet, of verpak het niet opnieuw. GOOI HET VOEDSEL WEG.
Het zakje is niet correct geseald.	Het toestel is oververhit en/of de film van het zakje is gesmolten.	Trek de stekker van het toestel uit het stopcontact gedurende 30 minuten met het deksel open, niet vergrendeld. Het is noodzakelijk de wachttijd van 60 seconden tussen 2 cycli te respecteren.
	Vloeistoffen en/of deeltjes (poeder) van de inhoud van het zakje zijn doorgedrongen in de seal.	<ul style="list-style-type: none"> - Indien u gevuld heeft met droog poeder (bv. specerijen), bedek het poeder met een stuk keukenpapier. - Heel vochtig voedsel kan in de diepvries geplaatst worden gedurende een bepaalde tijd voordat het in het zakje worden geplaatst. - Stel de snelheid in op "LAAG" en "VOCHTIG" zodat de vloeistoffen en het poeder niet zo gemakkelijk worden opgezogen.
	Het zakje is niet correct geplaatst.	Plaats de opening van het zakje correct in de opvangbak. Zorg dat de opening van het zakje zuiver is, goed geplaatst en zonder enige vouw.

Storingen	Oorzaken	Oplossingen
Het zakje smelt en scheurt ter hoogte van de sealingsstrip.	U gebruikt rollen of zakjes die niet geschikt zijn.	Gebruik de zakjes en de rol meegeleverd met uw toestel PSV 660 of zakjes en rollen Riviera-et-Bar van de gamma's PSV 910 en PSV 920.
	Het toestel is oververhit. De band is te warm.	Trek de stekker van het toestel uit het stopcontact gedurende 30 minuten met het deksel open, niet vergrendeld. Het is noodzakelijk de wachttijd van 60 seconden tussen 2 cycli te respecteren.
Het display geeft "HI" weer, knippert en er kan geen enkel programma gestart worden.	Het toestel staat in oververhittingsbeveiliging.	Trek de stekker van het toestel uit het stopcontact gedurende 30 minuten met het deksel open, niet vergrendeld. Het is noodzakelijk de wachttijd van 60 seconden tussen 2 cycli te respecteren.
De bewaardoos wordt niet vacuüm getrokken (functie MARINADE).	Het deksel van het toestel is niet vergrendeld.	Het toestel moet gesloten en vergrendeld zijn.
	De darm is niet goed aangesloten.	Zorg dat beide uiteinden van de darm goed aangesloten zijn aan de darmaansluiting en de adapter.
	De darm is verstopt of beschadigd	Vervang de darm. U vindt alle accessoires van onze producten op onze website www.accessoires-electromenager.fr .
	Het ventiel van het deksel staat in hoge stand.	Zorg dat het ventiel op het deksel van de bewaardoos in lage stand staat (gesloten).
	De bewaardoos is niet luchtdicht.	Controleer de dichting van de bewaardoos. Als het versleten of beschadigd is, moet het vervangen worden.
Na een lange opberging, is de bewaardoos opnieuw gevuld met lucht.	De bewaardoos heeft een lek.	Controleer de bewaardoos en de dichtingsring ter hoogte van het deksel. Als de doos of de dichtingsring versleten of beschadigd zijn, moeten ze vervangen worden.
	U gebruikt voedsel dat niet geschikt is voor dit type bewaring.	Bepaald voedsel maakt natuurlijk gas tijdens de bewaring (bv kool, broccoli). Een langere bewaring van dit voedsel kan enkel in de diepvriezer.
	Het voedsel in het zakje is beschadigd.	Indien het voedsel beschadigd is, maken ze een gas aan dat de doos vult. GOOI HET VOEDSEL ALTIJD WEG. CONSUMEER HET NIET

Storingen	Oorzaken	Oplossingen
U hebt de stekker van het toestel uit het stopcontact getrokken, maar het LCD display is nog steeds verlicht	Er gaan een paar seconden voorbij voordat het toestel stopt.	Dit is helemaal normaal. Wacht een paar seconden, waarna het toestel zich uitzet.
Het display geeft "o-Ld" weer.	LDe lading overschrijdt het maximum van de weegschaal.	Verwijder de lading onmiddellijk van de weegschaal om beschadiging van de gewicht sensor te vermijden
Tijdens het wegen geeft de weegschaal geen vast gewicht weer.	De weegschaal is niet stabiel geplaatst.	Het toestel moet op een platte ondergrond staan.
	Het deksel van het toestel is niet correct gesloten en vergrendeld.	Het toestel moet gesloten en vergrendeld zijn.
	De weegschaal is niet correct vastgeschroefd.	Zorg dat de weegschaal correct vastgeschroefd is op de bevestigingsmoer.
	De sensor van de weegschaal is beschadigd.	Neem contact op met een Erkend Service Center van Riviera-et-Bar
De weegschaal is leeg, maar het display geeft geen nul weer.	Het toestel staat niet horizontaal of de weegschaal is geblokkeerd.	Het toestel moet op een platte ondergrond staan, gesloten en vergrendeld en de weegschaal moet correct vastgeschroefd zijn op de bevestigingsmoer.
	De tare functie is actief.	Druk kort op de TARE knop om het LCD display terug op nul te brengen.
	De sensor van de weegschaal is beschadigd.	Neem contact op met een Erkend Service Center van Riviera-et-Bar

TECHNISCHE KENMERKEN

Vermogen: 120 W

Gebruiksspanning: 220-240 V -50/60 Hz

Gewicht: 1,8 kg

Afmetingen: L 380 x H 80 x D 140 mm

MILIEU

- Gooi het apparaat op het einde van zijn levensduur niet weg met het normale huisvuil, maar lever het in op een officieel verzamel-punt om het te laten recycleren. Op deze manier helpt u om het milieu te beschermen.



RICHTLIJNEN KUNNEN LOKAAL VERSCHILLEN
> WWW.OVAM.BE



ACCESSOIRES

U kan al de accessoires van onze producten terugvinden op onze website www.accessoires-electromenager.fr
Het gebruik van producten niet aangeraden door Riviera-et-Bar zal de garantie doen vervallen.

GARANTIE

De algemene garantie van het toestel bedraagt 2 jaar en dekt enkel huishoudelijk gebruik van het toestel. Worden niet door de garantie gedekt:

- Slijtgevoelige onderdelen zoals de ringen,
- Verwijderbare onderdelen die beschadigd zijn door een verkeerde handeling, val of schok bij gebruik, zoals de opvangbak, de afdichtingsringen, het sealingsprofiel, de rol, de zakjes, de stop, de darm, de weegschaal, de mini cutter,
- Het toestel na een val of een schok bij gebruik,
- Toestellen ander gebruikt dan een normaal gebruik in privé omgeving.

De fabrikant kan niet verantwoordelijk gesteld worden voor mogelijke schade opgelopen door een incorrect gebruik van het toestel, niet conform de gebruiksaanwijzing of door herstellingen uitgevoerd door niet gekwalificeerd personeel.

De herstellingen mogen enkel uitgevoerd worden in een van de Erkende Service Centra van het merk. Voor alle informatie, contacteer de Klantendienst van Riviera-et-Bar op 03.88.18.66.18 of surf naar www.riviera-et-bar.fr.

De onderdelen aan slijtage onderhevig en beschadigingen die niet door de garantie gedekt zijn worden vervangen of hersteld tegen betaling van de kosten.

De garantieperiode start bij de originele aankoopdatum. Er kan enkel aanspraak gemaakt worden op de garantie na voorlegging van het defect toestel en de factuur of het aankoopbewijs.

Conform artikel L111-2 van het consumptiewetboek, bedraagt de termijn waarin de onderdelen voor een te herstellen toestel beschikbaar zijn 5 jaar vanaf productiedatum (informatie op het toestel: lot of serienummer).

Herinnering : voor elke tussenkomst, zal gevraagd worden het toestel in zijn originele verpakking terug te sturen om bijkomende schade door transport te vermijden. De garantie vereist deze voorwaarde. Wij raden u dus aan om de originele verpakking in zijn geheel te bewaren.

Rechtsgebied: Straatsburg.

De bepalingen van de garantie zijn niet exclusief en de koper beschikt over de legale garantie voor verborgen fouten en gebreken toepasselijk volgens de voorwaarden van artikels 1641 en volgende van het burgerlijk wetboek.

